

このたびは、当社商品をお買い上げいただき、誠にありがとうございます。ご使用前に必ずこの取扱説明書をお読みいただき、正しくお使いください。  
また、お読みになった後は、お使いになる方がいつでも見られるところに必ず保管してください。

# ハンズフリー ネックFAN

## 取扱説明書

保証書付

保管用

### もくじ

- 安全上のご注意……………①/②
- 故障かな?と思ったら……………③
- 各部のなまえ・製品仕様……………④
- 使いかた……………⑤
- 保証書……………⑥



・仕様等は改良・改善のため予告なく変更することがあります。  
・この製品は日本国内のみでご使用になれます。FOR USE IN JAPAN ONLY

製造・発売元 株式会社トップランド

### 安全上のご注意 必ずお守りください

①

★ご使用になる前に「安全上のご注意」をよくお読みの上、正しくお使いください。  
ここに記載の注意事項は、製品を安全に正しくお使いいただき、誤った取り扱いによる人への危害や財産への損害を未然に防止するためのものです。

**警告** 『誤った取り扱いをすると、人が死亡または、重傷を負う可能性が想定される内容』を含めて、『してはならないこと』を示しています。

**注意** 『誤った取り扱いをすると、人が傷害を負う可能性や物的損害の発生が想定される内容』を含めて、使用上の注意を示しています。

### 警告



禁止

- USB電源ケーブルはUSBポート(DC5V)以外では使用しない。  
＞火災・感電の原因になります。
- USB電源ケーブルを傷付けたり、無理に曲げたり、引っ張ったり、ねじったり束ねて使用しない。  
＞火災・感電の原因になります。
- 子どもだけで使わせたり、乳幼児の手の届くところでは使用しない。  
＞けが・感電の原因になります。
- USB電源ケーブルが傷んでいる場合は使用しない。  
＞感電・ショート・発火の原因になります。
- 分解・修理・改造をしない。  
＞火災・感電の原因になります。  
修理はトップランドお客様センターにご相談ください。
- 異常時(発熱・発煙・こげ臭いなど)はUSBコネクタを抜き、使用しない。  
＞火災・感電の原因になります。
- 本体のすき間から、ものや手を入れない。  
＞感電・けがの原因になります。
- 濡れた手でUSBコネクタを抜き差ししない。  
＞感電の原因になります。
- 本体やUSB電源ケーブルを水につけたり、水をかけたりしない。  
＞感電の原因になります。
- 充電時に特定の充電時間を超えても充電が完了しない場合には、それ以上充電をしない。  
＞破損の原因になります。
- 火のそばや炎天下では充電しない。  
＞破損の原因になります。
- 火に入れたり、電子レンジやオーブンで加熱しない。  
＞火災や故障の原因となります。
- 本製品は家庭用です。業務目的で使用しない。  
＞故障の原因になります。
- 不安定な場所では使用しない。  
＞けが・故障の原因になります。

②

### 警告



禁止

- 本体に強い衝撃を与えない。  
＞感電・故障・破損の原因になります。
- 風を長時間、からだにあてない。  
＞健康を害することがあります。
- 本体の送風口や吸風口に顔や髪を近づけすぎない。  
＞髪が巻き込まれけがの原因となります。
- 風に吸い込まれやすいもの(紙やひも、カーテン等)の近くで使用しない。  
＞故障や事故の原因になります。
- 火気の近くや湿気、水気の多い場所では使用しない。  
＞火災や感電の原因になる恐れがあります。
- 炎天下の車内や火のそばなど、高温になる場所に置かない。  
＞プラスチック部品が変形し故障の原因になります。
- ストラップを本体に付けたまま引っ張ったり、振り回したり、走ったりしない。  
＞けが・故障の原因になります。
- 殺虫剤をかけたリ薬品を付着させたりしない。  
＞変色・破損の原因になります。
- 油、埃、溶剤や薬品などのつきやすい場所で使用しない。  
＞破損・変形・故障などの原因になります。
- 粉じんの多い場所では使用しない。  
＞破損・故障の原因になります。

### 注意



指示

- 使用しないときは、必ずUSB電源ケーブルをポートから抜く。  
＞ホコリなどの推積により、漏電・火災の原因になります。
- USB電源ケーブルのコネクタにホコリが付着している場合はふき取る。  
＞ショート・発火の原因になります。
- ストラップを物などにひっかけないように注意する。  
＞窒息の原因になります。
- USBコネクタを抜く際は、コードを持たずに必ずUSBコネクタをもって引き抜く。  
＞感電・ショート・コードの断線の原因になります。
- 凍結や結露しない、安定した使用環境、温度0～35℃の範囲内で使用及び保管する。  
＞破損・故障の原因になります。

## 故障かな?と思ったら

③

下記の表でお調べください。改善しない場合は弊社「トップランド お客様センター」にご連絡ください。

症状	主な原因	処置
電源が入らない ファンが回らない (運転しない)	・内蔵電池の残量がなくなっている ・USBコネクタが抜けている または接続されていない	・USBポートに接続したUSB電源ケーブルのmicroUSBを本体の接続端子に差し込んで、充電する ・USB電源から本体までの接続のしかたを確認する
運転が停止した	・内蔵電池の残量がなくなっている ・4時間以上の使用により自動停止機能が作動した	・USBポートに接続したUSB電源ケーブルのmicroUSBを本体の接続端子に差し込んで、充電する ・電源ボタンを押す

### ★長期使用製品についてのご注意

長期間ご使用の扇風機は、熱や湿気、ホコリなどの影響により、内部部品が劣化し、発煙、発火のおそれがあります。

ご使用中に下記のような現象がみられる場合は、すぐに使用を中止し、本書記載の「トップランド お客様センター」にお問い合わせください。

- スイッチを入れてもファンが回らない。
- ファンが回っているときに異音や振動がする。(摩擦音・接触音等)
- ファンの回転動作が不安定である。
- モーター部分や電源コードが異常に熱かったり、焦げた臭いがする。
- 電源コードが折れ曲がったり、破損している。
- 運転中に電源コードに触れると、ファンが回ったり回らなくなったりする。

お客様センター | 03-5501-1695 《受付：月曜日～金曜日 9:00～17:00》※祝祭日、特定季節休業日を除く。

株式会社トップランド 〒427-0033 静岡県島田市相賀2508-23

## 各部のなまえ・製品仕様

④

### 【本体】〈表面〉



### 〈裏面〉



製品仕様			
本体サイズ	W80×H110×D33mm	連続稼働時間	内蔵電池使用時 …約7時間(弱) 約4時間(中) 約2時間(強) コンセント、USBから使用時 …約4時間(自動停止機能)
本体重量	160g	充電時間	約3時間
内蔵電池	リン酸鉄リチウム電池	付属品	USB電源/充電ケーブル(約1m) ストラップ(約90cm) 取扱説明書(保証書)
電源	1.内蔵電池:リン酸鉄リチウム電池(1800mAh) 2.USB電源(DC5V/1A)		
消費電力	最大約5W		

※製品仕様および外観は改良のため予告なく変更することがあります。

## 使いかた

⑤

### ◎コードレス(内蔵電池)で使用する場合

★はじめに本体を充電してください。

#### 【充電方法】

- ①本体のmicroUSBポートに付属ケーブルのmicroUSBコネクタを接続します。
- ②付属ケーブルのUSBコネクタをパソコンやACアダプタ(市販品)などのUSBポートに接続し充電します。

★電池残量がない場合は、USBポートから充電してください。

★充電時間は、空の状態から満充電まで約3時間です。

電池残量は電源/風量調節ボタン(POWER)を押すと確認できます。(ランプが3つ点灯で満充電)

※充電完了後は、USBポートから充電ケーブルを抜いてください。

◎コードレスで使用した場合、約2時間の連続使用ができます。(強モード使用の場合)

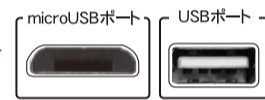


注意

- ・内蔵電池の残量が少なくなるとファンの回転力が低下します。
- ・内蔵電池を1年以上充電せずに放置しないでください。電池容量の減少につながります。
- ・内蔵のリン酸鉄リチウム電池の交換はできません。使用頻度にもよりますが、著しく蓄電能力が低下した場合には寿命となります。
- ・電池の劣化により、コードレス使用時の連続稼働時間が短くなる場合があります。

### ◎USBポートで使用する場合

- ①本体のmicroUSBポートに付属のmicroUSBコネクタを接続します。
  - ②USBコネクタを電源のあるUSBポートに接続します。
- ★接続先のUSB電源が出力1A以上であることを確認してください。



警告

使用後はUSB電源ケーブルなどすべての接続を取りはずしてください。  
>火災・故障の原因になります。

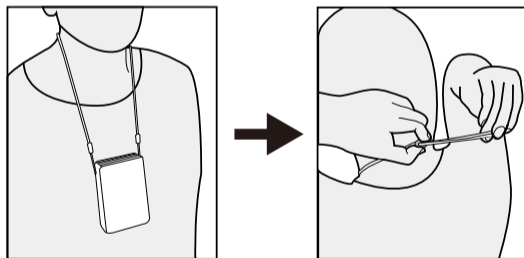
(つづき)

## 使いかた (つづき)

⑤

### ■使用前の準備

1. 本体を首にかける。
2. ストラップの長さを調節する。



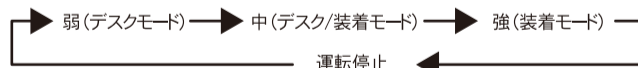
### ■運転を開始/停止する

#### 1. 運転を開始する

★電源/風量調節ボタン(POWER)を押すと運転が始まります。

#### 2. 風量を調節する

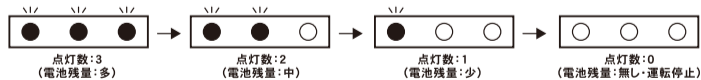
★電源/風量調節ボタン(POWER)を押すごとに風量を変えることができます。



※温度が35℃を超える環境下では使用しないでください。健康を害することがあります。  
体の異常を感じた場合は直ちに使用をやめてください。

### 電池残量ランプの動作について

★充電した内蔵電池の容量が減るごとに電池残量ランプの点灯(表示)が下記イラストのように切り替わります。



### 3. 運転を停止する

★電源/風量調節ボタン(POWER)を押していき、ランプが消灯するまで押すと運転が停止します。

### ■デスクでご使用になる場合

スタンドを出して本体をデスクなどに設置することができます。  
スタンドの角度を変えて風向きを4段階調整することができます。



△注意 動作中に角度調整をしないでください。

## 保証書

⑥

この保証書は本書に明示した期間、条件のもとにおいて無料交換をお約束するものです。したがって、お客様の法律上の権利を制限するものではありませんので、保証期間経過後などで不明な場合は、表記のお客様センターにご相談ください。

品名	ハンズフリー ネックFAN		
品番	SF-HF 10 シリーズ		
保証期間	お買い上げ日より1年		
保証対象	本 体		
ご購入日	年 月 日		
お客様	お名前		
	ご住所 〒		
	電話番号 ( )		
販売店			

### 故障内容など

(販売店様へ: 販売店印を捺印ください。上記の項目欄に無記入の場合無効となる場合がありますので、必ずご記入いただくようお願いいたします。)

### 保証とアフターサービス

#### ■保証書について

お手数をお掛けいたしますが、上記の項目欄にご記入のうえ保証内容などをよくお読みいただき、販売店の発行するレシートが領収書とともに大切に保管してください。交換を依頼される場合は必ず保証書、お買い上げのレシートまたは領収書とともに弊社「トップランドお客様センター」にご連絡ください。

#### ■交換を依頼されるとき

サービスを依頼される前に、取扱説明書を再度ご確認ください。保証内容をお確かめのうえ弊社「トップランドお客様センター」にご相談ください。

### ＜無料交換保証規定＞

1. 取扱説明書、本体貼付ラベル等の注意書きに従った使用状態で保証期間中に故障した場合には、同等品と無料交換をさせていただきます。
2. 保証期間内に故障して、交換をお受けになる場合には、製品と本書をご用意のうえ、弊社「トップランドお客様センター」にご連絡ください。
3. 保証期間内でも次の場合には無料交換となりません。
  - 使用上の誤り、または不当な修理や改造による故障や損傷。
  - お買い上げ後に落とされた場合等による故障や損傷。
  - 火災、地震、落雷、風水害、その他天災地災、異常電圧、指定外の使用電源(電圧・周波数)等による故障や損傷。
  - 一般家庭以外(例えば業務用で使用したり車両、船舶への搭載)に使用された場合の故障や損傷。
  - 本書の提示が無い場合。
  - 本書にお買い上げ年月日、お客様名、販売店名の記入が無い場合(レシート添付を除く)あるいは記載の内容を書き換えた場合。
4. 本書は日本国内においてのみ有効です。 **This warranty is valid only in Japan.**
5. 本書は再発行いたしませんので、大切に保管してください。

■お客様の個人情報は、商品の修理・交換に関するご連絡、修理・交換業務以外の目的には使用いたしません。