

このたびは、当社商品をお買い上げいただき、誠にありがとうございます。
ご使用前に必ずこの取扱説明書をお読みいただき、正しくお使いください。
また、お読みになった後は、お使いになる方がいつでも見られるところに必ず保管してください。

ラクラク給水加湿器100

取扱説明書

保証書付

保管用

もくじ

- 安全上のご注意.....①
- 各部のなまえ・製品仕様.....②
- 使いかた.....③
- お手入れと保管.....④
- 故障かな?と思ったら.....⑤
- 保証書.....⑥



・仕様などは改良・改善のため予告なく変更することがあります。
・この製品は日本国内のみでご使用になれます。FOR USE IN JAPAN ONLY

製造・発売元 株式会社トップランド

安全上のご注意 必ずお守りください

★ご使用になる前に「安全上のご注意」をよくお読みの上、正しくお使いください。
ここに記載の注意事項は、製品を安全に正しくお使いいただき、誤った取り扱いによる人への危害や財産への損害を未然に防止するためのものです。

図記号について

- ⊘ この記号は、「してはいけないこと」の内容を告げるものです。
- ❗ この記号は、「必ずすること」の内容を告げるものです。

警告 『誤った取り扱いをすると、人が死亡または、重傷を負う可能性が想定される内容』を含めて、『してはならないこと』を示しています。

- 電源プラグは家庭用コンセント電源(AC100V)以外では使用しない。
>火災・感電の原因になります。
- 電源ケーブルを傷付けたり、無理に曲げたり、引っ張ったり、ねじったり、束ねて使用しない。
>火災・感電の原因になります。
- 子供だけで使わせたり、乳幼児の手の届くところでは使用しない。
>けが・感電の原因になります。
- 電源プラグが傷んでいたり、コンセントの差し込みがゆるい場合は使用しない。
>感電・ショート・発火の原因になります。
- 梱包用ビニール袋をお子様が悪くかぶったりしないよう、手の届くところに置かない。
>事故やけがの原因になります。
- 屋外、水まわり、湿気の多い場所、直射日光の当たる場所、暖房器具の近くなどの高温となる場所、落下や転倒の恐れがある不安定な場所で使用しない。
>故障・ショート・発火の原因になります。
- 分解・修理・改造をしない。
>火災・感電の原因になります。異常があった場合はトップランドお客様センターにご相談ください。
- 異常時(発煙・こげ臭いなど)は電源プラグを抜き、使用しない。
>火災・感電の原因になります。
- 本体のすき間などに異物を入れない。
>感電・けがの原因になります。
- 濡れた手で電源プラグを抜き差ししない。
>故障・ショート・発火・感電の原因になります。

警告 『誤った取り扱いをすると、人が死亡または、重傷を負う可能性が想定される内容』を含めて、『してはならないこと』を示しています。

- 濡れた手で電源ボタンに触らない。
>故障・ショート・発火・感電の原因になります。
 - 本体や電源プラグ、ケーブルを水につけたり、水をかけたりしない。
>故障・ショート・発火・感電の原因になります。
 - 水タンク内の超音波振動板には直接触れない。
動作中の水タンク内の水に触れない。
>事故やけがの原因になります。
 - ミスト吹出口をふさがない。
>故障の原因となることがあります。
 - 運転中は吹出口を覗きこんだり、吹出口から出ているミストを故意に吸引しない。
>健康を害する恐れがあります。
-
- この製品は電気で作動しておりますので、発火する危険があります。万一、煙が出たり異臭がした場合は、本体の電源を切り、以後の使用は避けてください。
>事故や火災の原因になります。
 - 湿気を嫌うパソコンなどの精密機器からは50cm以上離し、直接ミストが当たらないようにしてください。
>感電や火災の原因となることがあります。
 - ご使用前に、コードの破損、損傷がないかを確認してください。
 - ご使用の際はコンセントプラグをコンセントにしっかり奥まで差し込んでください。
>ショートや火災の原因となることがあります。
 - 使用後は必ず電源を切って、電源プラグをコンセントから抜いてください。
>火災や故障の原因となることがあります。
 - お手入れの際は、必ず電源プラグをコンセントから抜いてください。
>感電や故障の原因となることがあります。

安全上のご注意 必ずお守りください (つづき)

注意 『誤った取り扱いをすると、人が傷害を負う可能性や物的損害の発生が想定される内容』を含めて、使用上の注意を示しています。

- 1000ml以上の水を水タンクに入れないでください。
>故障や破損の原因になります。
適切にミストが出なくなったり、水タンクから水があふれる場合があります。
- ペット(動物)に対して使用しないでください。
>思わぬ事故の原因になる場合があります。
- ミストが壁、天井や家具などに直接当たらないようにしてください。
>水や水の成分が付いてシミや汚れの原因になります。
- 本体やACアダプターに強い振動や衝撃を与えたり、上に重いものを置かないでください。
>故障や破損の原因になります。
- お手入れには、ベンジンやシンナーなど有機溶剤が含まれているものは使用しないでください。
>表面を痛めたり、故障の原因になることがあります。
- アロマオイルを水タンク内に入れないでください。
>変形、破損、故障の原因になります。

- 超音波振動板のお手入れは必ず行ってください。
>堆積物が付着すると動作障害を起こす恐れがあります。
- 使用する水は必ず水道水を使用してください。
ミネラルウォーター、アルカリイオン水、天然水、井戸水、浄水器や温水器を通した水などは使用しないでください。
- 水タンク内は定期的にお手入れをして、水タンク内の水は毎日新しい水と入れ替えてください。
>長時間放置するとカビや雑菌が繁殖しやすくなります。
- 40℃以上のお湯や氷結の恐れのある水は使用しないでください。
また、5℃～35℃以内の室内で使用してください。
>変形や故障の原因となる恐れがあります。
- テレビやラジオから離して設置してください。
>ノイズの原因になります。

免責事項

●この製品は一般家庭用です。(業務用ではありません)医療目的及び空調設備での使用や、特定の効果(ヒーリング等)を求める行為などへの使用は意図されておりません。これらに使用されても弊社はいかなる責任も負いかねます。
●万一、雑菌や微生物の繁殖した水を加湿器で使用した場合、噴霧されたミストを吸い込むことにより肺にダメージを与えること(加湿器病)が知られています。使用する水の品質についてはご使用になる方ご自身の管理及び責任のもとでご利用ください。不十分な管理のもとで使用された場合、弊社はいかなる責任も負いかねます。
●この製品は特性上、周囲を湿らせたり濡らす事があります。また、水の成分が結晶化したものが飛散することがあります。これによる本製品の使用によって生じた直接、間接の損害について弊社はその責を負わないものとします。あらかじめご了承ください。

各部のなまえ・製品仕様

【全体】

【操作部】

【水タンク】

【水タンク底】

【本体】

【ACアダプター】

製品仕様					
本体サイズ	W148×H212×D158(mm)	電源	家庭用コンセント電源: AC100V 50/60Hz	加湿方法	超音波式
本体重量	約640g(アダプターを除く)	消費電力	13W(最大)	電源コード長さ	約1.7m
主要材質	ABS	連続運転時間	約8時間(自動停止機能)	付属品	ACアダプター、抗菌カートリッジ、アロマパッド(3枚)、取扱説明書(保証書)

※製品仕様および外観は改良のため、予告なく変更することがあります。

(つづき)

■ 使用前の準備

1. 本体を安定した水平な場所に設置する

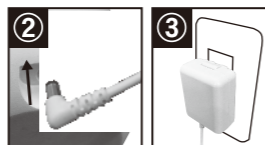
- ★右図のように周囲から離して設置してください。
- ★カーテン、壁、家具等から離してください。
- ★本体にものをのせないでください。



⚠ 注意

- 以下の場所には設置しないでください。
- ・屋外
 - ・水がかかったり湿気の多い場所
 - ・直射日光の当たる場所
 - ・暖房器具の近くなどの高温となる場所
 - ・落下や転倒の恐れがある不安定な場所
 - ・湿気を嫌うパソコンやテレビなどの精密機器の近く

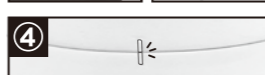
2. ACアダプターのDCプラグを本体の底面にあるDCジャックに差し込む



3. ACアダプターをコンセントに差し込む

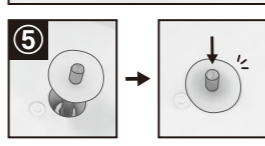
4. 水タンクの位置を合わせる

- ★右図のように、側面にある上下の目印を見てタンクのセット位置を合わせます。



5. 水タンクの内の給水弁が下がっているか確認する

- ★右図のように、抗菌カートリッジを外して中にある給水弁が出ている場合は指で押して給水弁を下げます。



6. 水タンクに水を入れる

- ★右図のように、吹出口にある「max」の文字の手前まで水を入れます。
- ★水を入れたらタンクカバーをセットします。



お手入れと保管

⚠ 警告

- ・お手入れの際は、必ず電源プラグを取りはずしてください。
- ・感電・火災・けがの原因になります。

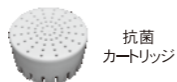
■ 中性洗剤が使用できるパーツのお手入れ

- ・中性洗剤をぬるま湯で薄めたものを布等につけ、よく絞ってからふきます。
- ・洗浄後、水でよく洗い流してください。
- ・その後、よく乾燥させてください。
- ・40℃以上のお湯は使用しないでください。
- ・シンナー・ベンジン・アルコール・アルカリ洗剤は本体を変色させるので使わないでください。



■ 水洗いのみのお手入れ

- ・軽くすすいでください。



■ 水洗いできないパーツのお手入れ

- ・表面を柔らかい布などで空拭きしてお手入れしてください。(本体内に水が入ると故障の原因になります。)
- ・汚れがひどい場合は中性洗剤をぬるま湯で薄めたものを布等につけ、よく絞ってからふきます。(振動板以外)
- ・振動板のお手入れは、湿らせた綿棒で力を加えずにやさしく汚れを取り除いてください。
- ・シンナー・ベンジン・アルコール・アルカリ洗剤は本体を変色させるので使わないでください。



超音波振動板のお手入れに関する注意

本製品を使い続けていると水に含まれる塩素や石灰などの成分(白い粉状のもの)が超音波振動板に結晶となり付着します。そのままになると振動板にたまり加湿性能の低下や故障の原因となりますので必ず定期的にお手入れを行ってください。超音波振動板はデリケートな部品ですので、力を加えずに優しく汚れを取り除いてください。

⚠ 注意

- ・抗菌カートリッジは約6か月(1シーズン)を目安に新しい抗菌カートリッジと交換してください。(使用環境によります)

⚠ 注意

- ・必ず水道水を使用してください。雑菌が繁殖しやすくなるのでミネラルウォーター、アルカリイオン水、天然水、井戸水、浄水器や温水器を通した水などを使用しないでください。
- ・残った水は捨てて毎日取り替えるようにしてください。
- ・目印を超える量の水を水タンク内に入れないでください。
- ・目印を越えた給水を行った場合、故障や十分なミスト量が得られない場合があります。

⚠ 吹出口に水を入れない

破損、故障の原因になります。



■ 運転を開始/停止する

1. 運転を開始する

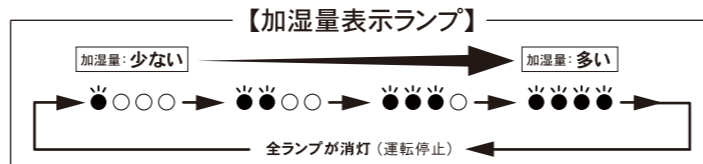
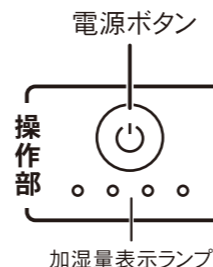
- ★電源ボタンを押すと運転が始まります。

2. 加湿量を調整する

- ★電源ボタンを押すごとに加湿量を変えることができます。

加湿量表示ランプの動作について

- ★電源ボタンを押すごとに加湿量表示ランプが、下記イラストのように切り替わります。



⚠ 注意

- ・屋内の湿度が高いと結露や床が濡れてしまうことがあります。加湿量を減らしたり台の上に設置するなど、床から離すことで改善する場合があります。

3. 保管・収納のしかた

- ★お手入れのあと、よく乾燥させてください。
- ★ポリ袋などをかぶせ、湿気の少ない場所に保管してください。

故障かな?と思ったら

下記の表でお調べください。改善しない場合は「トップランド お客様センター」にご連絡ください。

症状	主な原因	処置
電源が入らない	・ACアダプターがコンセントから抜けている ・DCプラグが本体のDCジャックから抜けている	・コンセントから本体までACアダプターの接続を確認する
運転が停止した	・8時間以上の使用により自動停止機能が作動した ・水タンク内の水がなくなっている(空焚き防止機能が作動した)	・電源ボタンを押して、再運転する ・水タンクに水を補充し、再運転する
ミスト量が少ない	・水タンク内の水が少ない ・加湿量の設定が弱い ・水温や室温が低い	・水タンクに水を補充する ・電源ボタンを押して加湿量を調整する ・水温、室温が低い時は、しばらく運転するとやがて多くなる
悪臭がする	・水タンク内の水が古い	・水タンク内の水を捨て、洗浄したあと新しい水を給水する

⚠ 注意

- ・使用していると振動板周辺に気泡が付着することがあります。ミスト発生への妨げになることがありますので、綿棒などで取り除いてください。(その際、安全のため電源は切ってください。)

お客様センター 03-5501-1695 《受付時間：平日午前9時～午後5時》
※祝祭日、季節休業日除く

株式会社トップランド 〒427-0033 静岡県島田市相賀2508-23

3. 運転を停止する

- ★電源ボタンを押し続けて、加湿量表示ランプが消灯するまで押すと運転が停止します。
- ★消し忘れ防止のため、8時間以上の連続運転をすると自動で電源が切れます。

⚠ 警告

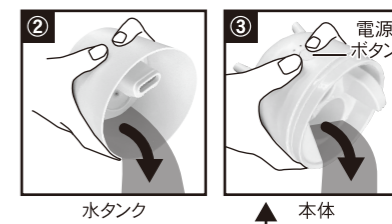
- ・使用後は電源プラグの接続を取りはずしてください。
- ・火災・故障の原因になります。

■ 水タンクの水がなくなった場合

- ・運転中に水タンク内の水がなくなった場合、空焚き防止センサーにより自動停止します。続けてお使いになる場合は、タンクカバーをはずし、新しい水を入れて運転してください。
- ・水を足したり入れ替えたりする場合は、必ず電源を切ってからおこなってください。

■ 水の捨てかた

- ①タンクカバーを取りはずす。
- ②本体から水タンクを取りはずし、残った水を捨てる。
- ③本体に残った水を捨てる。



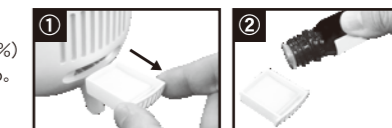
⚠ 注意

- ・電源ボタンを上にした向きで本体を持ち、水を捨ててください。

■ アロマオイルのご使用について

- ・アロマパッドは消耗品です。異なる種類のアロマオイルを使用する際は、アロマパッドを新しいものと交換し、アロマトレーもきれいに拭いてからご使用ください。

- ①裏面にあるアロマトレーを引き出す。
- ②市販のアロマオイル(天然精油100%)を数滴、アロマパッドに染み込ませる。
- ③アロマトレーを戻す。
- ④電源ボタンを押して運転する。



別売り部品のご案内

- ・加湿器用抗菌カートリッジ(品番:SH-CRG100)
 - ・加湿器用アロマパッド
- 本製品をお買求めの店舗、または「トップランド お客様センター」にお問い合わせください。

保証書

品名	ラクラク給水加湿器 100
品番	SH-RK100/HY-100
保証期間	お買い上げ日より1年
保証対象	本体
ご購入日	年 月 日
お客様	お名前 ご住所 〒 電話番号 ()
販売店	
故障内容など	

(お客様へ：上記の項目欄に無記入の場合無効となる場合がありますので、必ずご記入いただくようお願いいたします。)

保証とアフターサービス

- 保証書について
お手数をお掛けいたしますが、上記にご記入のうえ保証内容などをよくお読みいただき、販売店の発行するレシートが領収書とともに大切に保管してください。
交換を依頼される場合は必ず保証書、お買い上げのレシートまたは領収書とともに「トップランド お客様センター」にご連絡ください。

＜無料交換保証規定＞

1. 取扱説明書、本体貼付ラベル等の注意書きに従った使用状態及びお手入れを実施された状態で保証期間中に故障した場合には、同等品と無料交換をさせていただきます。
2. 保証期間内に故障して、交換をお受けになる場合には、製品と本書をご用意のうえ、「トップランド お客様センター」にご連絡ください。
3. 保証期間内でも次の場合には無料交換となりません。
 - ご使用上の誤り、または不当な修理や改造による故障や損傷。
 - お買い上げ後に落とされた場合等による故障や損傷。
 - 火災、地震、落雷、風水害、その他天災地変、異常電圧、指定外の使用電源(電圧・周波数)等による故障や損傷。
 - 業務用として使用、あるいは一般家庭以外に使用された場合の故障および損傷。
 - 本書の提示が無い場合。
 - 本書にお買い上げ年月日、お客様名、販売店名の記入が無い場合(レシート添付を除く)あるいは記載の内容を書き換えた場合。
4. ご贈答品等で、ご購入先が不明な場合には、「トップランド お客様センター」へご相談ください。
5. 本書は日本国内においてのみ有効です。This warranty is valid only in Japan.
6. 本書は再発行いたしませんので、大切に保管してください。

- この保証書は上記の条件のもとにおいて、同等品との交換を行うことをお約束するものです。従って、お客様の法律上の権利を制限するものではありません。
- お客様の個人情報は、商品の修理・交換に関するご連絡、修理・交換業務以外の目的には使用いたしません。

株式会社トップランド