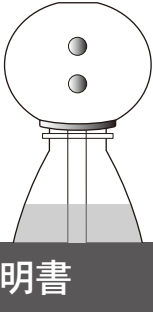


(USB接続・超音波式)  
**ペットボトル加湿器  
 クラウン**



保管用

保証書付

**取扱説明書**

- お買い上げありがとうございました。
- ご使用前に必ずお読みのうえ、正しくお使いください。
- お読みになった後は、この取扱説明書をお使いになる方がいつでも見られる所に必ず保管してください。

一般家庭用

- 製品仕様**
- 加湿方式：超音波振動式
  - 加湿量：最大約50 ml/h (目安)
  - 電源：DC5V
  - コネクタ：USB-A オス
  - サイズ：W67×D56×H67mm
  - ケーブル：約1m
  - 本体材質：ABS
  - 重量：約72g

付属品：吸水スティック×5本 (品番：SH-CRSS5)

**免責事項**

- 万一、雑菌や微生物の繁殖した水を加湿器で使用した場合、噴霧されたミストを吸い込むことにより肺にダメージを与える事が通知されています。(加湿器病) 使用する水やペットボトル容器の品質についてはご使用になる方ご自身の管理及び責任のもとご利用ください。不十分な管理のもとで使用された場合、弊社はいかなる責任も負いかねます。
- この製品は一般家庭用です。(業務用ではありません) 医療目的及び空調設備での使用や、特定の効果(ヒーリング等)を求めた行為などへの使用は意図されておりません。これらに使用されても弊社はいかなる責任も負いかねます。
- この製品はパソコンなどのUSBポートを電源として使用しますが、パソコン内部のデータやプログラムには関係しません。接続中に発生したデータやプログラムの消失などについての保証はいたしません。
- この製品は特性上、周囲を湿らせたり濡らす事があります。また、水の成分が結晶化したものが飛散することがあります。これによる本製品の使用によって生じた直接、間接の損害について弊社はその責を負わないものとします。あらかじめご了承ください。

m7235xx

**保証とアフターサービス**

**■保証書について**

お手数をお掛けいたしますが、左記ご記入のうえ保証内容などをよくお読みいただき、販売店の発行するレシートが領収書とともに大切に保管してください。

**■交換を依頼されるとき**

サービスを依頼される前に、取扱説明書を再度ご確認ください。保証内容をお確かめのうえ、お客様センターにご相談ください。

**< 無料交換保証規定 >**

- 取扱説明書、本体貼付ラベル等の注意書きに従った使用状態及びお手入れを実施された状態にて保証期間中に故障した場合に、同等品と無料交換をさせていただきます。
- 保証期間内に故障して、交換をお受けになる場合には、製品と本書をご提示のうえ、「お客様センター」へご依頼ください。
- 保証期間内で次の場合には無料交換となりません。
  - 使用上の誤り、または不当な修理や改造による故障や損傷。
  - お買い上げ後に落とされた場合等による故障や損傷。
  - 火災、地震、落雷、風水害、その他天災地変、異常電圧、指定外の使用電源(電圧・周波数)等による故障や損傷。
  - 一般家庭以外(例えば業務用)に使用したり車両、船舶への搭載)に使用された場合の故障や損傷。
  - 本書の提示が無い場合。
  - 本書にお買い上げ年月日、お客様名、販売店名の記入が無い場合(レシート添付を除く)あるいは記載の内容を書き換えた場合。
- 本書は日本国内においてのみ有効です。 This warranty is valid only in Japan.
- 本書は再発行いたしませんので、大切に保管してください。

●この保証書は上記の条件のもとにおいて、同等品との交換を行うことをお約束するものとして、お客様の法律上の権利を制限するものではありません。

●お客様の個人情報、商品の修理・交換に関するご連絡、修理・交換業務以外の目的には使用いたしません。

ご不明な点、お問合せ、交換を依頼される場合は、表記の弊社お客様センターへお問い合わせください。

**安全上のご注意**

ここに記載の注意事項は、製品を安全に正しくお使いいただき、誤った取り扱いによる人への危害や財産への損害を未然に防止する為のものです。

**警告**

『誤った取り扱いをすると、人が死亡または、重傷を負う可能性が想定される内容』を示しています。

- 分解したり修理や改造しないでください。⇒故障や感電の原因となります。
- この製品は電気で動作しておりますので、発火する危険があります。万一、吹出し口以外から煙が出たり異臭が出た場合は、本体及び接続しているコンピューターや機器の電源を切り、以後の使用はしないでください。
- 子供だけで使用したり、お子様の手の届くところに置かないでください。⇒感電や障害を負う原因となることがあります。
- 湿気を嫌う精密機器や電源を取るパソコンからは50cm以上離し、直接水筒が当たらないようにしてください。⇒感電や火災の原因となることがあります。
- 給水部分やUSBを濡らしたり、濡れた手でON/OFFスイッチやUSBコネクタ、ケーブルに触らないでください。⇒感電や火災の原因となることがあります。
- コネクタや内部に液体、金属などの異物が入らないようにしてください。⇒感電や火災の原因となることがあります。
- ケーブルの断線やショートを防ぐため、抜き差しするときは必ずコネクタ部分を持ち無理な力を加えないでください。家具や壁などに挟まれないようにしてください。強く引くと、きつく折れ曲がり、壊れてしまいます。⇒感電や火災の原因となることがあります。
- 水がかかると湿度の高い場所、直射日光の当たる場所、暖房器具の近くなどの高温となる場所や落下や転倒の恐れがある不安定な場所で使用しないでください。⇒感電や火災の原因となることがあります。
- 使用しない時や給水する水がなくなったら電源スイッチを切り、コネクタを電源から取りはずしてください。⇒感電や火災の原因となることがあります。
- 使用するペットボトルは清潔なものを使用してください。ペットボトルには家庭用中性洗剤を使い、水道水で洗剤成分が残らないよう綺麗に洗い流してください。その他の洗剤は絶対に使用しないでください。⇒洗い残りの多い場合、有毒ガスの発生する危険があります。

**注意**

『誤った取り扱いをすると、人が傷害を負う可能性や物的損害の発生が想定される内容』を示しています。

- 変形や故障の恐れがありますので40℃以上のお湯や水結の恐れのある水は使用しないでください。5℃~35℃以内の室内で使用してください。
- 水の入ったボトルを取りつけたまま持ち歩いたり、振ったり、横向きや逆向きにしないでください。
- 使用中に吹出し口を覗きこんだり噴霧を直接吸いしたり目鼻などに人に向けて使用しないでください。水や水の成分が付いてPCや汚れの原因になりますので、壁・床や家具などに直接当たらないようにしてください。
- 本体が故障や破損する恐れがありますので、強い衝撃や衝撃を与えたり、上に重いものを置かないでください。湿気が多い場所、ほげや油煙などの多い場所、直射日光の当たる場所や車中、暖房器具の近くなどの高温となる場所で保管しないでください。
- ペット(動物)に対して使用しないでください。本体や電源コードを傷め、思わぬ事故の原因になります。
- 超音波振動板のお手入れは必ず行ってください。堆積物が付着すると動作障害を起こす恐れがあります。本体を含めお手入れには、ペンジヤンやシンナーなど有機溶剤が含まれているものは使用しないでください。表面を傷めたり、故障の原因になることがありますので乾いた柔らかい布で乾拭きしてください。
- 使用する水は必ず水道水を使用してください。ミネラルウォーター、アルカリイオン水、天然水、井戸水、浄水器や温水器を通しての水などは使用しないでください。水がボトル内に長時間放置すると雑菌が繁殖しやすくなりますので毎日取り換え使用後はボトル内の水を捨てて清潔に保ってください。

**故障かな?と思ったら...**

この製品は取扱いを間違えたりお手入れが不足すると、下記のような症状が起こり故障と思われる場合があります。お買い上げの販売店や当社にご相談する前に下記の内容をチェックしてみてください。

よくあるご質問やご確認いただきたいポイントを弊社ウェブサイトのFAQにて掲載しております。 <http://www.topland.co.jp>

症状	原因	対処
電源が勝手に切れてしまう	連続8時間以上の使用	水の残量を確認して、再度電源を入れ直してください
電源(LED)がつかない	電源と接続されていない	接続するUSBポートがパソコンの場合、正しく起動されているか、パソコンのあるポートであることを確認して接続してください
霧が出ない	吸水スティックと超音波振動板の接触が不十分	吸水スティックを逆さまにし、または取り替えてください
噴霧量が少ない	吹出し口にゴミや異物が入っている	本体の超音波振動板に吸水スティックがしっかりと接触するよう拭き取ってください
キーン、ピーといった音が鳴る	水道水に含まれる塩素、石灰などの成分が超音波振動板に堆積している	下記を参考にお手入れをし取り除いてください
吹出し口に汚れが溜まる		
いつもと違うにおいがする	吸水スティックの交換時期	清潔に保つため約1ヶ月を目安に吸水スティックを交換してください

上記の項目を試されても、なお異常がある場合は、お手数ですが弊社お客様センターにご相談ください。

**お手入れについて**

本製品を使い続けていると水に含まれる塩素や石灰などの成分(白い粉状のもの)が超音波振動板に結晶となり付着し、ミストの量が減る原因になります。週に1~2回、吹出し口の奥にある超音波振動板に軽く湿らせた綿棒など、柔らかいもので汚れを取り除いてください。そのままにすると振動板に堆積し動作障害を起こす恐れがありますので必ず実施してください。

**やさしくお手入れする**

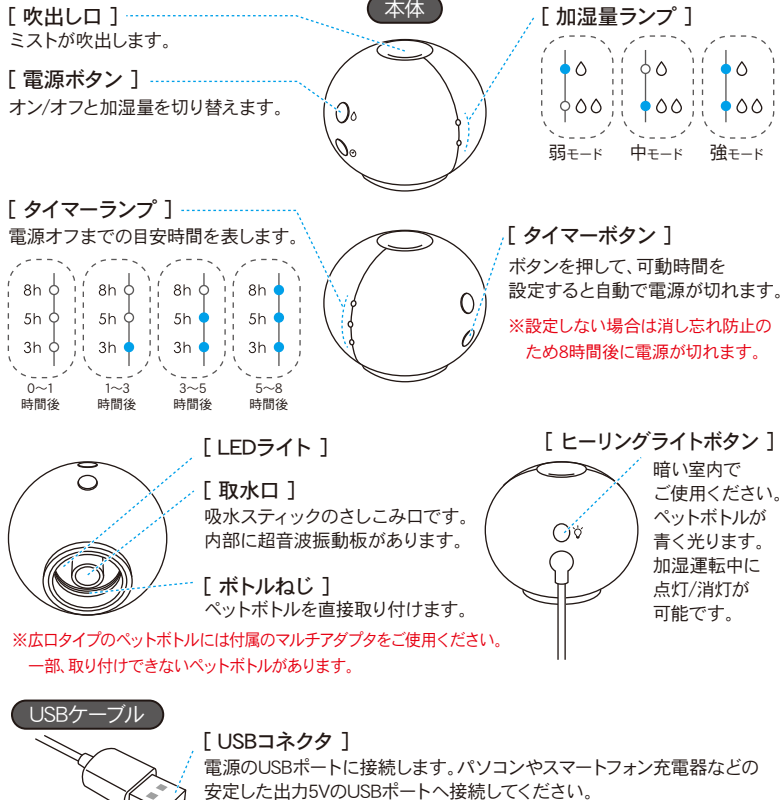


- ①お手入れをするときには必ず、電源接続及びスイッチを切ってください。
- ②本体は防水仕様ではありません。丸洗い、水に浸けるなどしないでください。

**オプション品について**

専用吸水スティック(SH-CRSS5)は別売っております。お買い上げの販売店または、弊社お客様センターへお問い合わせください。下記アドレスのウェブショップからもお求めいただけます。

## ■ 各部の名称とはたらき



## ■ 付属品



## ■ 知っておいていただきたいこと

本製品は超音波振動により水を霧状にして吹出す加湿器です。給水用のタンクがペットボトルなので、汚れた場合は交換して使うことができます。

■ 加湿により水滴や水に含まれる塩素や石灰などの成分(白い粉状のもの)が周りの床、天井、カーテンや物などに付くことがあります。  
湿気を嫌う電子機器やランプなどの近くでの使用及び、加湿のしすぎや結露にご注意ください。

■ 週に1~2回、吹出口の超音波振動板のお手入れが必要です。  
本製品を使い続けていると水に含まれる塩素や石灰などの成分(白い粉状のもの)が超音波振動板に結晶となり付着してきますので、定期的に軽く湿らせた綿棒などで取り除いてください。  
そのままにすると振動板に堆積し動作障害を起こす恐れがありますので、必ず実施してください。

■ ボトルは毎日洗いきれぬ水道水をご使用ください。吸水スティックは1ヶ月に一度以上お取り換えください。  
雑菌が繁殖するのを防ぐ清潔に保つため必ず実施してください。  
加湿器病を予防するために、清潔な水を使うこととボトルの清掃を行うことが重要です。  
加湿器病: 雑菌や微生物が水に含まれていた場合に、そのまま噴出したミストを吸い込むことによる起る、アレルギー性の肺の病気で。

## ■ 使いかた

### ① 清潔なペットボトルに水道水を入れて用意します。

① 必ず水道水を使用してください。

・ミネラルウォーター、アルカリイオン水、天然水、井戸水、浄水器や温水器を通した水などを使用すると雑菌が繁殖しやすくなります。

・水を入れすぎると溢れたり、ミストが適切に出ない場合があります。

② 残った水は捨て、毎日取り換えるようにしてください。

・500mlボトルの場合、吸水スティックの届かない位置の水が残ります。

### ② 吸水スティックを水に浸して吸水させます。

① 吸水スティックを十分に湿らせていない場合、ミストの噴射まで時間がかかります。

### ③ 湿らせた吸水スティックを取水口の奥にある超音波振動板に当たるまでさしこみます。

① 吸水スティックと超音波振動板が正しく接していない場合、ミストが発生しません。

② さしこむスティックの先端が凹んでいる場合は、反対側をさしこんでください。

### ④ ボトルを回して本体が止まるまで回して取り付けます。

・本体がしっかりと取り付けられていない場合、転倒時に外れたり、水漏れします。

・正しい向きでご使用ください。故障や水漏れの原因になります。

・口の広いペットボトルに取り付ける場合  
マルチアダプタを取り付けてください。

・給水タンクにカップを使用する場合  
吸水スティックをカップの高さに合わせてカットしてください。  
ななめにカットしないでください

カップホルダーの両端の突起を下にして飲み口部に乗せ、その上に本体をのせてください。

### ⑤ USB電源に接続します。

### ⑥ 電源ボタンを押して加湿します。

