

このたびは、当社商品お買い上げいただき、誠にありがとうございます。ご使用前に必ずこの取扱説明書をお読みいただき、正しくお使いください。
また、お読みになった後は、お使いになる方がいつでも見られるところに必ず保管してください。

ポトル加湿器 ペブル

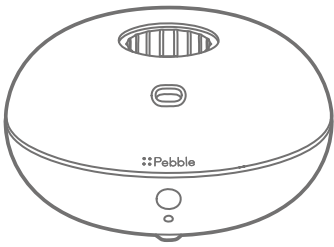
品番：SH-PB60DW/SH-PB60NW

取扱説明書

Pebble

もくじ

- 安全上のご注意
- 故障かな?と思ったら
- 保証書
- 各部のなまえ
- 使いかた
- お手入れと保管



■製品仕様

本体サイズ	W130mm×H74mm×D130mm
本体重量	約195g(付属品除く)
材質	ABS、PP
電源	家庭用コンセント電源 AC100V 50/60Hz 0.3A
消費電力	12W
加湿方式	超音波式
加湿量	約60ml/h(最大)※水量や環境によって異なります
給水用ペットボトル容量	500mlまで
消し忘れ防止タイマー	約8時間で自動で停止
対応アロマ	アロマオイル、水溶性アロマウォーター
電源コード長さ	約1.7m
付属品	専用ACアダプター、ペットボトルアダプター(2種)、アロマオイル用パッド(3個)、取扱説明書(保証書)

※製品仕様および外観は改良のため、予告なく変更することがあります。

製造・発売元 **株式会社トップランド**

安全上のご注意 必ずお守りください

★ご使用になる前に「安全上のご注意」をよくお読みの上、正しくお使いください。
ここに記載の注意事項は、製品を安全に正しくお使いいただき、誤った取り扱いによる人への危害や財産への損害を未然に防止するためのものです。

警告	『誤った取り扱いをすると、人が死亡または、重傷を負う可能性が想定される内容』を含めて、 してはならないこと』を示しています。
注意	『誤った取り扱いをすると、人が傷害を負う可能性や物的損害の発生が想定される内容』を含めて、 使用上の注意を示しています。

図記号の例

⊘ この記号は、「**してはいけないこと**」の内容を告げるものです。

❗ この記号は、「**必ずすること**」の内容を告げるものです。

警告	
⊘	●分解したり修理や改造をしないでください。 ⇒故障や感電の原因になります。
	●本製品の目的以外の使用はしないでください。 ⇒事故やけがの原因になります。
	●水がかかったり湿気が多い場所、直射日光の当たる場所、暖房器具の近くなどの高温となる場所や落下や転倒の恐れがある不安定な場所で使用しないでください。 ⇒感電や火災の原因になります。
⊘	●交流100V以外での使用はしないでください。 本製品を使用できるのは日本国内のみです。 ⇒感電や火災の原因になります。
	●タンク内の超音波振動板には、直接触れないでください。 また運転中にタンク内の水に触れないでください。 ⇒事故やけがの原因になります。
	●子供だけで使用したり、お子様の手の届くところに置かないでください。 ⇒事故やけがの原因になります。
	●梱包に使用されているビニールをお子様が誤ってかぶったりしないよう、手の届くところに置かないでください。 ⇒事故やけがの原因になります。

●水が入っている状態で本体をゆらしたり傾けたりしないでください。
⇒水漏れや故障の原因になります。

●タンク以外の本体を濡らしたり、濡れた手でON/OFFスイッチやコンセントプラグに触らないでください。
⇒感電や火災の原因になります。

●電源コードを無理に曲げたり、引っ張ったり、ねじるなど無理な力を加えないようにしてください。
重いものを乗せたり、挟みこんだりしないでください。
⇒故障や感電、火災の原因になります。

●40℃以上のお湯や氷結の恐れのある水は使用しないでください。
⇒変形や故障の原因になります。

●室温5℃～35℃の室内以外で使用しないでください。
⇒変形や故障の原因になります。

●ミスト吹き出し口をふさがないようにください。
⇒故障の原因になります。

●運転中は吹き出し口を覗きこんだり、吹き出し口から出ているミストを故意に吸引しないでください。
⇒健康を害する恐れがあります。

●この製品は電気で動作しておりますので、発火する危険があります。万一、吹出し口以外から煙が出たり異臭がした場合は、本体の電源を切り、以後の使用は避けてください。
⇒事故や火災の原因になります。

●湿気を嫌うパソコンなどの精密機器からは50cm以上離し、ミストが直接当たらないようにしてください。
⇒感電や火災の原因になります。

❗ ●使用後は必ず電源をOFFにして、コンセントプラグをコンセントから抜いてください。
⇒火災や故障の原因になります。

●ご使用前に、コードの破損、損傷がないかを確認してください。またご使用の際はコンセントプラグをコンセントにしっかり奥まで差し込んでください。
⇒ショートや火災の原因になります。

●お手入れの際は、必ずコンセントプラグをコンセントから抜いてください。
⇒感電や故障の原因になります。

注意	
	●超音波振動板のお手入れは必ず行ってください。 堆積物が付着すると動作障害を起こす恐れがあります。本体を含めお手入れには、ベンジンやシンナーなど有機溶剤が含まれているものは使用しないでください。 表面を痛めたり、故障の原因になることがありますので乾いた柔らかい布で乾拭きしてください。
❗	●使用する水は必ず水道水を使用してください。 ミネラルウォーター、アルカリイオン水、天然水、井戸水、浄水器や温水器を通した水などは使用しないでください。
	●タンク内とペットボトル内の水は毎日新しい水と入れ替えて下さい。長時間放置するとカビや雑菌が繁殖しやすくなります。 タンク内は定期的にお手入れをして清潔に保ってください。
	●市販のアロマオイルや水溶性のアロマウォーターをご使用際は、注意書きをよくお読みいただき、正しくお使いください。
⊘	●ペット(動物)に対して使用しないでください。 ペットが本体や電源コードを傷め、思わぬ事故の原因になります。
	●ミストが壁、天井や家具などに直接当たらないようにしてください。 水や水の成分が着いてシミや汚れの原因になります。
	●本体やACアダプターに強い振動や衝撃を与えたり、上に重いものを置かないでください。故障や破損の原因になります。
	●湿気が多い場所、油煙などの多い場所、直射日光の当たる場所や車中、暖房器具の近くなどの高温となる場所で保管しないでください。

■免責事項

- この製品は一般家庭用です。(業務用ではありません)医療目的及び空調設備での使用や、特定の効果(ヒーリング等)を求める行為などへの使用は意図されておりません。これらに使用されても弊社はいかなる責任も負いかねます。
- 万一、雑菌や微生物の繁殖した水を加湿器で使用した場合、噴霧されたミストを吸い込むことにより肺にダメージを与える事(加湿器病)が周知されています。使用する水の品質についてはご使用になる方ご自身の管理及び責任のもとでご利用ください。不十分な管理のもとで使用された場合、弊社はいかなる責任も負いかねます。
- この製品は特性上、周囲を湿らせたり濡らす事があります。また、水の成分が結晶化したものが飛散することがあります。これによる本製品の使用によって生じた直接、間接の損害について弊社はその責を負わないものとします。あらかじめご了承ください。

故障かな?と思ったら

下記の表をご確認ください。
改善されない場合は、トップランドお客様センターにご連絡ください。

症状	主な原因	処置
電源が入らない	コンセントからACアダプターが抜けている	コンセントから本体までのACアダプターの接続を確認する
	ACアダプターのDCプラグが本体のDCジャックから抜けている	
運転が停止した	8時間以上の使用により消し忘れ防止タイマーが作動した	ON/OFFスイッチを押す
	タンク内の水がなくなった(空焚き防止機能が作動した)	ペットボトルに水を補充しON/OFFスイッチを押し赤いランプを消灯し、再度ONにする
ミスト量が少ない	タンク内の水が少ない	ペットボトルに水を入れタンクに給水する
	振動板が汚れている	お手入れ方法を参考に汚れを取り除く
ペットボトルアダプターがペットボトルに合わない	合わないアダプターを使用している	A、またはBのアダプターをお試しください
	非対応のペットボトルを使用している	別のペットボトルをお試しください
悪臭がする	タンク内の水が古い	タンク内の水を捨て洗浄したあと、新しい水道水をペットボトルに入れる

保証書

この保証書は本書に明示した期間、条件のもとにおいて無料交換をお約束するものです。したがって、お客様の法律上の権利を制限するものではありませんので、保証期間経過後などで不明な場合は、表記のお客様センターにご相談ください。

品名	ポトル加湿器ペブル ダークウッド/ナチュラルウッド		
品番	SH-PB60DW/SH-PB60NW		
保証期間	お買い上げ日より 6ヶ月		
保証対象	本 体		
ご購入日	年 月 日		
お客様	お名前		
	ご住所 〒	—	
	電話番号	()	
販売店			

故障内容など

(販売店様へ：販売店印を捺印ください。上記の項目欄に無記入の場合無効となる場合がありますので、必ずご記入いただくようお願いいたします。)

保証とアフターサービス

■保証書について
お手数をお掛けいたしますが、左記にご記入のうえ保証内容などをよくお読みいただき、販売店の発行するレシートか領収書とともに大切に保管してください。
交換を依頼される場合は必ず保証書、お買い上げのレシートまたは領収書とともに弊社お客様センターへご連絡ください。

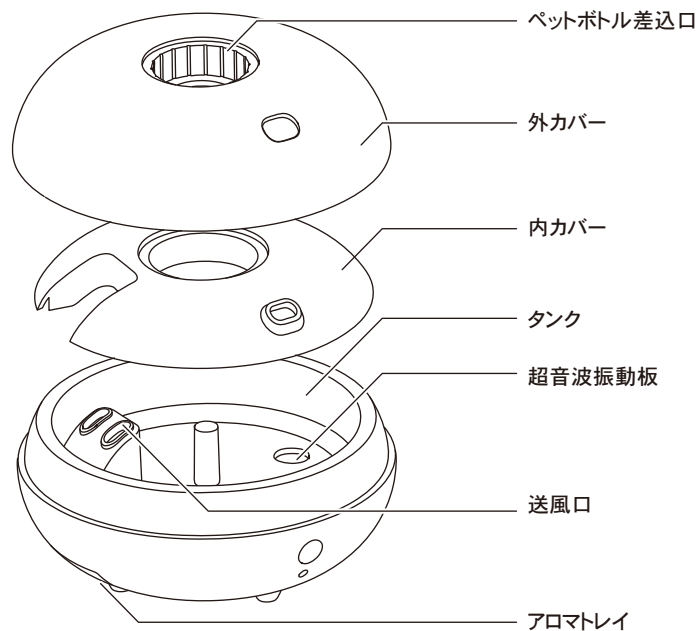
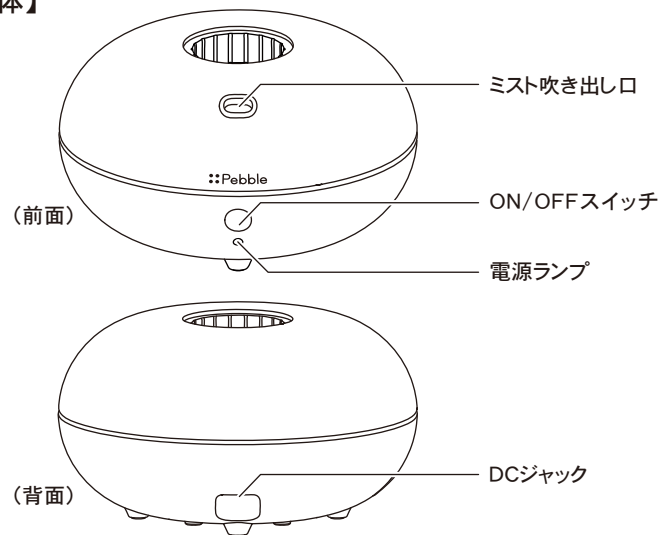
■交換を依頼されるとき
保証書をお読みいただき、保証内容をお確かめのうえ「お客様センター」にご相談ください。
サービスを依頼される前に、取扱説明書を再度ご確認ください。

＜無料交換保証規定＞

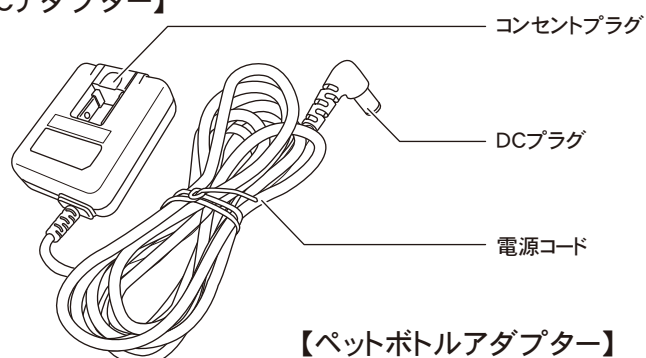
1. 取扱説明書、本体貼付ラベル等の注意書きに従った使用状態及びお手入れを実施された状態で保証期間中に故障した場合には、同等品と無料交換をさせていただきます。
2. 保証期間内に故障して、交換をお受けになる場合には、製品と本書をお手元にご用意のうえ、「お客様センター」にご相談ください。
3. 保証期間内でも次の場合には無料交換となりません。
 - 使用上の誤り、または不当な修理や改造による故障や損傷。
 - お買い上げ後に落とされた場合等による故障や損傷。
 - 火災、地震、落雷、風水害、その他天災地変、異常電圧、指定外の使用電源(電圧・周波数)等による故障や損傷。
 - 一般家庭以外(例えば業務用に使したり車両、船舶への搭載)に使用された場合の故障や損傷。
 - 本書の提示が無い場合。
 - 本書にお買い上げ年月日、お客様名、販売店名の記入が無い場合(レシート添付を除く)あるいは記載の内容を書き換えた場合。
4. 本書は日本国内においてのみ有効です。 **This warranty is valid only in Japan.**
5. 本書は再発行いたしませんので、大切に保管してください。

各部のなまえ

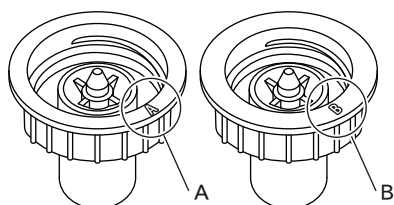
【本体】



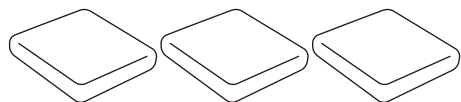
【ACアダプター】



【ペットボトルアダプター】



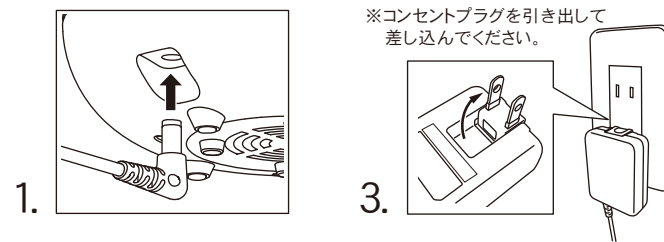
【オイルパッド】



使いかた

■使用前の準備

1. ACアダプターのDCプラグを本体背面のDCジャックに差し込む。
2. 本体を安定した水平な場所に設置する。
3. ACアダプターをコンセントに差し込む。



⚠ 本体は以下の場所には設置しないでください。

- ・ガス・石油・電気ストーブなどの暖房器具の近く
- ・テレビやパソコンなど、精密機器の近く
- ・電気カーペットやじゅうたんの上

⚠ 周囲に白い粉が付着する場合があります。

長期間、加湿器を同じ場所で使用すると周囲に白い粉が付着したり、変色や変形する場合があります。白い粉は、水に含まれる成分のため人体に影響があるわけではありません。

■使いかた

1. ペットボトルに水を入れ、AまたはBのペットボトルアダプターを取り付ける。
ペットボトルアダプターは、ペットボトルの口の大きさに合わせてお使いください。
⚠ 必ず水道水を使用してください。ミネラルウォーター、アルカリイオン水、天然水、井戸水、浄水器や温水器を通した水などを使用すると雑菌が繁殖しやすくなります。残った水は捨て、毎日取り換えてください。

2. ペットボトルを本体のペットボトル差込口にセットする。
内カバー、外カバーの向きに注意して右図の通り、セットしてください。

- ⚠ きちんとセットされていないとミストが出なかったり、水漏れの原因となります。

3. 電源を入れる。
ON/OFFスイッチを押すと電源ランプが青く点灯し、しばらくするとミストが出てきます。
運転中にON/OFFスイッチを押すと電源ランプが消灯し、運転停止します。

- ⚠ 運転中に超音波振動板や給水タンク内の水に直接触れないでください。
⇒故障や事故、けがの原因になります。

電源ランプ

青色点灯：運転時
赤色点灯：給水タンクの水が少なくなった時
消灯：電源「OFF」時/消し忘れ防止タイマーが作動した時

★タンク内の水が少なくなった場合

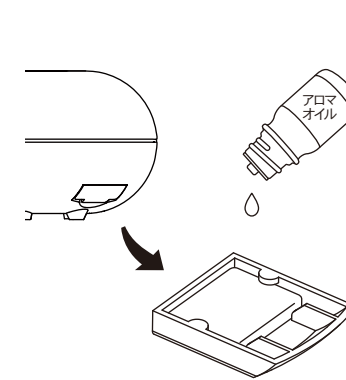
本体が自動停止し、電源ランプが赤く点灯します。電源スイッチを押して電源ランプを消灯してください。続けてお使いになる場合は、給水タンク内の残った水を捨て、新しい水に入れ替えた後、ご使用ください。

- ⚠ ペットボトルへの給水の際は、運転を停止してから本体からペットボトルを取り外してください。

★消し忘れ防止タイマー

給水タンク内の水の有無にかかわらず、運転開始後、約8時間で自動で停止します。

■市販の水溶性アロマウォーター・アロマオイルのご使用について



水溶性アロマウォーター
ペットボトルに適量を入れてご使用できます。

アロマオイル
本体からアロマトレイを取り外してください。アロマトレイにセットされているオイルパッドにアロマオイルを1、2滴程度垂らしてください。アロマトレイを元の場所にセットしてください。

※アロマウォーター・アロマオイルに関するお問い合わせは、ご購入いただいた販売店、もしくはメーカーまでお願いいたします。
※使用するアロマウォーター・アロマオイルによっては変色等することがあります

★オイルパッドの交換目安

オイルパッドは消耗品です。香りの種類を変える場合やオイルパッドが硬くなった場合、または長期間ご使用にならなかったときはご使用時に交換してください。

★交換用オイルパッドのご購入

トップランドお客様センターまでお問い合わせいただくか下記ウェブサイトよりウェブショップにアクセスしていただき、お買い求めいただけます。

▶ <http://www.topland.co.jp>

■結露について

以下のような環境でご使用した場合、結露しやすくなります。

- ・温度が低い室内 ⇒室内を暖めてからご使用ください。
- ・十分に湿度が高い室内 ⇒室内の湿度が下がってからご使用ください。
- ・エアコンなどの冷風や下向きの風が当たる場所 ⇒設置場所をずらしてご使用ください。

⚠ 空調や設置場所など使用環境により床面を濡らす場合があります。

精密機器や水滴が付着すると問題があるものは、近くに置かないようにしてください。

お手入れと保管

- ⚠ お手入れの際は、必ず電源プラグをコンセントから抜いてください。
⇒感電や故障の原因となることがあります。

- ⚠ 本製品は防水仕様ではありません。丸洗い、水に浸けるなどしないでください。

■本体のお手入れ(週1~2回以上)

- ・本体表面は柔らかい布などで空拭きしてお手入れしてください。
- ・汚れがひどい場合は、中性洗剤をぬるま湯で薄めたものを、布等につけ、よく絞ってからふきます。
- ・シンナー・ベンジン・アルコール・アルカリ洗剤は本体を変色させるので使わないでください。
- ・本体底面の吸気口にホコリがたまっている場合は、掃除機などで取り除いてください。

■給水タンクのお手入れ(週2回以上)

- ・給水タンク内に残った水を完全に捨ててください。
⇒その際、送風口内に水が入らないようにご注意ください。
- ・給水タンク内に残った水や汚れを、乾いた布等でふきとってください。
⇒内部をふきとる際、超音波振動板を押しつけたり、傷つけたりしないようにご注意ください。

■超音波振動板のお手入れ(週1~2回以上)

- ・本製品を使い続けていると水に含まれる塩素や石灰などの成分(白い粉状のもの)が超音波振動板に結晶となり付着します。そのままにすると振動板にたまり加湿性能の低下や故障の原因となるので必ず定期的にお手入れを行ってください。
超音波振動板に付着した汚れを、軽く湿らせた綿棒や布などでやさしく取り除いてください。

※振動板は繊細な部品です。

故障の原因になりますので強くこすらないでください。

◎保管・収納のしかた

- ・お手入れのあと、よく乾燥させてください。
- ・ポリ袋などをかぶせ、湿気の少ない場所に保管してください。