

## 製品仕様

加湿方式：超音波振動式  
 加湿量：約30 ml/h (目安)  
 電源：DC5V  
 コネクタ：USB-A オス  
 サイズ：W60×D60×H45mm  
 ケーブル：約1m  
 本体材質：ABS  
 重量：約59g

付属品：吸水スティック×5本 (品番：M7098)

### 免責事項

- 万一、雑菌や微生物の繁殖した水を加湿器で使用方法の場合、噴霧されたミストを吸い込むことにより肺にダメージを与える事が周知されています。(加湿器病)  
 使用する水やペットボトル容器の品質についてはご使用になる方ご自身の管理及び責任のもとでご利用ください。不十分な管理のもとで使用された場合、弊社はいかなる責任も負いかねます。
- この製品は一般家庭用です。(業務用ではありません) 医療目的及び空調設備での使用や、特定の効果(ヒーリング等)を求める行為などへの使用は意図されておりません。これらに使用されても弊社はいかなる責任も負いかねます。
- この製品はパナソニックのUSBポートを電源として使用しますが、パナソニック内部のデータやプログラムには関係しません。接続中に発生したデータやプログラムの消失などについての保証はいたしません。
- この製品は特性上、周囲を湿らせたり濡らす事があります。また、水の成分が結晶化したものが飛散することがあります。これによる本製品の使用によって生じた直接、間接の損害について弊社はその責を負わないものとします。あらかじめご了承ください。

m7012xy

## 保証とアフターサービス

### ■保証書について

お手数をお掛けいたしますが、左記にご記入のうえ保証内容などをよくお読みいただき、販売店の発行するシートが領収書とともに大切に保管してください。  
 交換を依頼される場合は必ず保証書、お買い上げのレシートまたは領収書とともに弊社お客様センターへご連絡ください。

■交換を依頼されるとき  
 サービスを依頼される前に、取扱説明書を再度ご確認ください。保証内容をお確かめのうえ、お客様センターにご相談ください。

### ＜無料交換保証規定＞

- 取扱説明書、本体貼付ラベル等の注意書きに従った使用状態及びお手入れを実施された状態で保証期間中に故障した場合に、同等品と無料交換をさせていただきます。
  - 保証期間内に故障して、交換をお受けになる場合には、製品と本書をご持参、ご提示のうえ、お買い上げの販売店にまたは「お客様センター」に依頼ください。
  - 保証期間内でも次の場合には無料交換となりません。
    - 使用上の誤り、または不当な修理や改造による故障や損傷。
    - お買い上げ後、落下や衝撃等による故障や損傷。
    - 火災、地震、落雷、風水害、その他天災地災、異常電圧、指定外の使用電源(電圧・周波数)等による故障や損傷。
    - 一般家庭以外(例えば業務用で使用したり車庫、船舶への搭載)に使用された場合の故障や損傷。
    - 本書の提示が無い場合。
  - 本書にお買い上げ年月日、お客様名、販売店名の記入が無い場合(レシート添付を除く)あるいは記載の内容を書き換えた場合、本書は日本国内においてのみ有効です。  
 This warranty is valid only in Japan.
  - 本書は再発行いたしませんので、大切に保管してください。
  - この保証書は上記の条件のもとにおいて、同等品との交換を行うことをお約束するものです。従って、お客様の法律上の権利を制限するものではありません。
  - お客様の個人情報、商品の修理・交換に関するご連絡、修理・交換業務以外の目的には使用いたしません。
- ご不明な点、お問合せ、交換を依頼される場合は、表記の弊社お客様センターへお問い合わせください。

## 安全上のご注意

ここに記載の注意事項は、製品を安全にご使用いただき、誤った取り扱いによる人への危害や財産への損害を未然に防止する為のものです。

**警告**

『誤った取り扱いをすると、人が死亡または、重傷を負う可能性が想定される内容』を含めて、記してはならないことを示しています。

- 分解したり修理や改造しないでください。⇒故障や感電の原因となることがあります。
- この製品は電気で作動しておりますので、発火する危険があります。万一、吹出し口以外から煙が出たり異臭がした場合は、本体及び接続しているコンピュータや機器の電源を切り、以後の使用は避けてください。
- 子供供いたして使用したり、お子様の手の届くところに置かしないでください。⇒感電や障害を負う原因となることがあります。
- 湿気を嫌う精密機器や電源を取るパナソニックからは50cm以上離し、直接水が当たらないようにしてください。⇒感電や火災の原因となることがあります。
- 給水部分以外の本体を濡らしたり、濡れた手でON/OFFスイッチやUSBコネクタケーブルに触らないでください。⇒感電や火災の原因となることがあります。
- コネクタや内部に液体、金属などの異物が入らないようにしてください。⇒感電や火災の原因となることがあります。
- ケーブルの断線やショートを防ぐため、必ずコネクタ部分を持ち無理な力を加えないように抜き差ししてください。家具より離したり、音で拭かないでください。強く引っ張ったり、きつく折り曲げたりしないでください。⇒感電や火災の原因となることがあります。
- 使用しない時や給水する水がなくなったら電源スイッチを切り、コネクタを電源から取りはずしてください。⇒感電や火災の原因となることがあります。
- 水がかがつたり湿気の多い場所、直射日光の当たった場所、暖房器具の近くなどの高温となる場所や落下や転倒の恐れがある不安定な場所で使用しないでください。⇒感電や火災の原因となることがあります。
- 使用するペットボトルは清潔なものを使用してください。ペットボトルの洗浄には家庭用中性洗剤を使い、水道水で洗剤成分が残らないよう綺麗に洗い流してください。その他の洗剤類は絶対に使用しないでください。⇒洗い残りのあった場合、有害ガスの発生する危険があります。

**注意**

『誤った取り扱いをすると、人が傷害を負う可能性や物的損害の発生が想定される内容』を含めて、使用上の注意を示しています。

- 超音波振動板のお手入れは必ず行ってください。堆積物が付着すると動作障害を起こす恐れがあります。本体を含めお入れには、ペンジンやシンナーなど有機溶剤が含まれているものは使用しないでください。表面を痛めたり、故障の原因になることがありますので乾いた柔らかい布で乾拭きしてください。
- 使用する水は必ず水道水を使用してください。ミネラルウォーター、アルカリイオン水、天然水、井戸水、浄水器や温水器を通した水などは使用しないでください。水をボトル内に長時間放置すると雑菌が繁殖しやすくなりますので毎日取り換えて使用後はボトル内の水を捨てて清潔に保管してください。
- 変形や故障の恐れがありますので40℃以上のお湯や水結の恐れのある水は使用しないでください。5℃~35℃以内の室内で使用してください。
- 水の入ったボトルを取りついたらそのまま持ち歩いたり、振ったり、横向きや逆向きにしないでください。
- 使用中に吹出し口を覗きこんだり噴霧を直接吸引したり鼻など人に向けて使用しないでください。水や水の成分が顔に付いたりシミや汚れの原因になりますので壁、天井や家具などに直接当たらないようにしてください。
- 本体が故障や破損する恐れがありますので、強い振動や衝撃を与えたり、上に重いものを置かないでください。湿気の多い場所、ほじりや暖房器具の近くなどの高温となる場所で保管しないでください。
- ペット(動物)に対して使用しないでください。本体や電源コードを噛め、思わぬ事故の原因になります。

## 故障かな?と思ったら...

この製品は取扱いを間違えたりお手入れが不足すると、下記のような症状が起こり故障と思われる場合があります。お買い上げの販売店や当社にご相談する前に下記の内容をチェックしてみてください。

よくあるご質問やご確認いただきたいポイントを弊社ウェブサイトのFAQにて掲載しております。 <http://www.topland.co.jp>

症状	原因	対処
電源が勝手に切れてしまう	連続8時間以上の使用により、自動で電源オフ	水の残量を確認して、再度電源を入れ直してください
電源(LED)がつかない	電源と接続されていない	接続するUSBポートがパソコンの場合、正しく起動されているか、パソコンのあるポートであることを確認して接続してください
霧が出ない	吸水スティックを逆さまにし、超音波振動板の接触が不十分	吸水スティックを逆さまにし、超音波振動板に吸水スティックがしっかりと接触するよう調整してください
噴霧量が少ない	吹出し口にゴミや異物が入っている	下記を参考にお手入れをして取り除いてください
キーン、ピーといった音が鳴る	水道水に含まれる塩素、石灰などの成分が超音波振動板に堆積している	1週間に1回、定期的なお手入れをお願いします。綿棒などで付着した成分を取り除いてください
吹出し口に汚れが溜まる		
いつもと違うにおいがする	吸水スティックの交換時期	清潔に保つため約1ヶ月を目安に吸水スティックを交換してください

上記の項目を試されても、なお異常がある場合は、お手数ですが弊社お客様センターにご相談ください。

## お手入れについて

本製品を使い続けていると水に含まれる塩素や石灰などの成分(白い粉状のもの)が超音波振動板に結晶となり付着し、ミストの量が減る原因になります。週に1~2回、吹出し口の奥にある超音波振動板に軽く湿らせた綿棒など、柔らかいもので汚れを取り除いてください。そのままですと振動板に堆積し動作障害を起こす恐れがありますので必ず実施してください。

**やさしくお手入れする**

振動板は繊細な部品です。故障の原因になりますので強くすらすらとしないでください。

② お手入れをするときには必ず、電源接続及びスイッチを切ってください。本体は防水仕様ではありません。丸洗い、水に浸けるなどしないでください。

**オプション品について**

専用吸水スティック(M7098)は別売りにしております。お買い上げの販売店または、弊社お客様センターへお問い合わせください。下記お問い合わせフォームからもお求めいただけます。  
<http://www.topland.co.jp>

保管用  
保証書付

一般家庭用

# ペットボトル加湿器 オープ

(USB接続・超音波式)

●bottleORB



## 取扱説明書

- お買い上げありがとうございます。
- ご使用前に必ずお読みのうえ、正しくお使いください。
- お読みになった後はこの取扱説明書をお使いになる方がいつでも見られる所に必ず保管してください。

## 保証書

対象品名	ペットボトル加湿器 オープ
保証期間	お買い上げ日より6ヶ月
保証対象	本体
※ご購入日	年 月 日
※お客様	お名前 ご住所 〒 - 電話番号 ( )
※販売店	

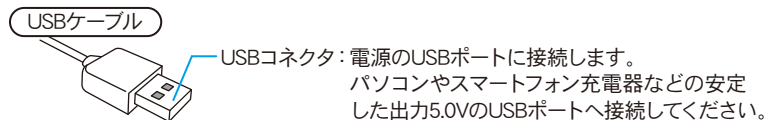
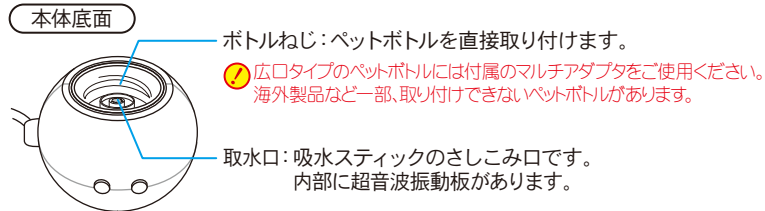
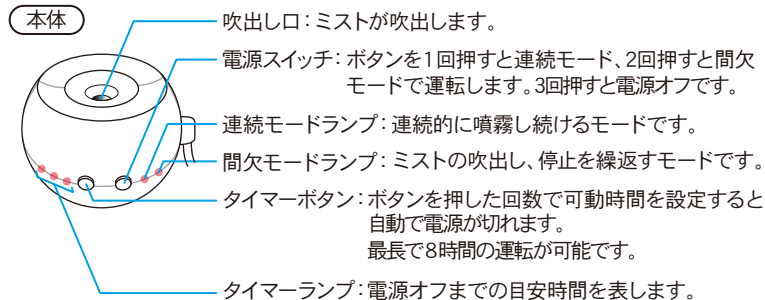
※上記内容は、必須項目です。

発売元：株式会社トプラント  
〒427-0033 静岡県島田市相賀2508-23

お客様センター TEL: 03-5501-1695

受付時間：平日午前9時～午後5時  
※祝祭日、季節休業日除く

## ■ 各部の名称とはたらき



## ■ 付属品



## ■ 知っておいていただきたいこと

本製品は超音波振動により水を霧状にして吹出す加湿器です。給水用のタンクがペットボトルなので、汚れた場合は交換して使うことができます。

■ 加湿により水滴や水に含まれる塩素や石灰などの成分(白い粉状のもの)が周りの床、天井、カーテンや物などに付くことがあります。湿気を嫌う電子機器やランプなどの近くでの使用及び、加湿のしすぎや結露にご注意ください。

■ 週に1~2回、吹出し口の超音波振動板のお手入れが必要です。本製品を使い続けていると水に含まれる塩素や石灰などの成分(白い粉状のもの)が超音波振動板に結晶となり付着してきますので、定期的に軽く湿らせた綿棒などで取り除いてください。そのまま振動板に堆積し動作障害を起こす恐れがありますので、必ず実施してください。

■ ボトルは毎日洗いきれぬ水道水をご使用ください。吸水スティックは1ヶ月に一度以上お取り換えください。雑菌が繁殖するのを防ぎ清潔に保つため必ず実施してください。加湿器病を予防するために、清潔な水を使うこととボトルの清掃を行うことが重要です。加湿器病: 雑菌や微生物が水に含まれていた場合に、そのまま噴出したミストを吸い込むことによって起こる、アレルギー性の肺の病気です。

## ■ 使いかた

### ① 吸水スティックを軽く伸ばし、水に浸して吸水させます。

吸水スティックを十分に湿らせていない場合、ミストの噴射まで時間がかかります。



### ② 湿らせた吸水スティックを取水口の奥にある超音波振動板に当たるまでしっかりとさしこみます。

吸水スティックと超音波振動板が正しく接していない場合、ミストが発生しません。



### ③ ペットボトルに水道水を入れて用意します。



- ・使用するペットボトルは清潔なものをご用意ください。
- ・水を入れすぎると溢れたり、ミストが適切に出ない場合があります。
- ・500mlボトルの場合、吸水スティックの届かない位置の水が残ります。

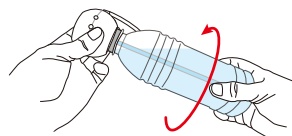
必ず水道水を使用してください。

ミネラルウォーター、アルカリイオン水、天然水、井戸水、浄水器や温水器を通した水などを使用すると雑菌が繁殖しやすくなります。

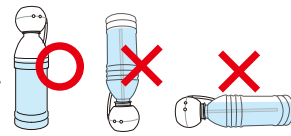
残った水は捨て、毎日取り換えるようにしてください。

### ④ ボトルを回して本体が止まるまで回して取り付けます。

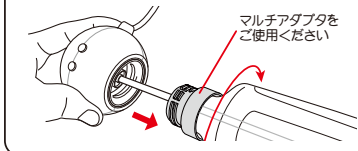
本体がしっかり取り付けられていない場合、転倒時に外れたり、水漏れします。



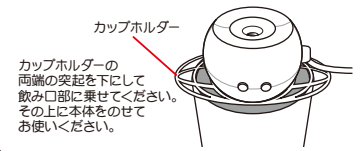
◎正しい向きでご使用ください。故障や水漏れの原因になります。



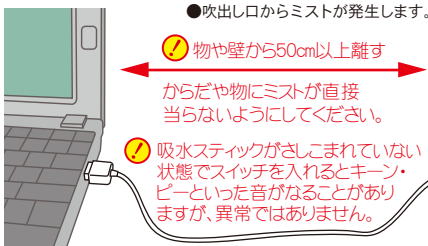
### ・口の広いペットボトルに取り付ける場合



### ・給水タンクにカップを使用する場合



### ⑤ USB電源に接続します。



振動板の寿命が近付くと金属疲労により、ミストが出にくくなったり、振動板がひび割れてくる場合があります。

・タイマーボタンを押して噴霧時間を設定できます。

- 1回押す → 5時間
- 2回押す → 3時間
- 3回押す → 1時間

※設定しない場合は8時間後に電源が切れます。

ランプの点灯数が電源が切れるまでの目安になります。

- 3つ点灯: 5~8時間後
- 2つ点灯: 3~5時間後
- 1つ点灯: 1~3時間後
- 点灯なし: 0~1時間後